

Diamond

PURE PROFESSIONAL

MANUALE DI ISTRUZIONI

553



INDICE

ISTRUZIONI PER LA SICUREZZA	pag. 3
ASSEMBLAGGIO	pag. 4
OPERAZIONI PER UN UTILIZZO CORRETTO DELL'ATTREZZO	pag. 7
MANUTENZIONE	pag. 9
DEFATICAMENTO DOPO L'ALLENAMENTO	pag. 11
ESPLOSO	pag. 12
LISTA DELLE PARTI	pag. 13
GARANZIA	pag. 15
RICHIESTA DI ASSISTENZA E ORDINE RICAMBI	pag. 16

ISTRUZIONI PER LA SICUREZZA



IMPORTANTE

Grazie per aver acquistato il nostro prodotto. Il vostro attrezzo dispone di marcatura CE, in quanto ideato e costruito seguendo i migliori criteri di sicurezza, in conformità agli standard imposti dalle direttive della Comunità Europea. Ciononostante vi consigliamo di seguire durante l'utilizzo dell'attrezzo le basilari norme di sicurezza presentate in questo manuale.

LEGGETE ATTENTAMENTE IL MANUALE PRIMA DI ASSEMBLARE E UTILIZZARE L'ATTREZZO.



ATTENZIONE

Una mancata osservanza delle indicazioni di assemblaggio e utilizzo presenti nel manuale d'istruzioni, un uso improprio o qualsiasi manomissione comporterà la decadenza della garanzia del prodotto.



Leggere attentamente le seguenti istruzioni prima di utilizzare il prodotto.

Portata massima utente 150 kg.



ATTENZIONE

Prima di iniziare qualsiasi programma di allenamento consultate il vostro medico. Ciò è raccomandato soprattutto agli individui che hanno superato i 35 anni di età e alle persone con precedenti problemi cardiaci. Leggete tutte le istruzioni prima di utilizzare qualsiasi attrezzo ginnico. Non ci assumiamo nessuna responsabilità per lesioni personali o danni subiti da e attraverso l'utilizzo di questo attrezzo.

1. Leggete attentamente il manuale eseguite tutte le istruzioni prima dell'utilizzo del prodotto.
2. Se durante l'allenamento vi sentite storditi, avvertite nausea, dolori toracico o altri sintomi strani fermate la sessione d'allenamento immediatamente. **CONSULTATE IMMEDIATAMENTE UN MEDICO.**
3. Il proprietario dell'attrezzo deve assicurarsi che tutte le persone che utilizzano il suo attrezzo siano a conoscenza di tutte le prescrizioni e le indicazioni per la sicurezza descritte in questo manuale.
4. Il prodotto può essere utilizzato da persone di età non inferiore a 14 anni e in perfette condizioni fisiche.
5. Tenete i bambini di età inferiore ai 14 anni e gli animali domestici lontani dall'attrezzo quando vi allenate.
6. Controllate periodicamente il serraggio della bulloneria e assicuratevi dell'integrità di tutti i componenti. **NON** utilizzate l'attrezzo se danneggiato.
10. L'attrezzo deve essere sempre installato e utilizzato su una superficie piana di portata adeguata al peso del prodotto, in un ambiente domestico all'interno. Non posizionarlo in ambienti umidi o vicino all'acqua.
11. **NON** inserite oggetti nelle fessure.
12. I soggetti portatori di handicap dovrebbero avere il consenso del medico e un'attenta supervisione da parte di personale qualificato durante l'utilizzo dell'attrezzo.
13. Tenete le mani e le gambe lontane dalle parti in movimento quando qualcun altro si sta allenando.
14. Utilizzate l'attrezzo soltanto per l'uso contemplato in questo manuale.
15. Indossate sempre un abbigliamento appropriato e scarpe sportive mentre vi allenate. Non indossate abiti svolazzanti che potrebbero incastrarsi nelle parti mobili dell'attrezzo.
16. Riscaldatevi per 5/10 minuti prima di ciascuna sessione di allenamento e non trascurate il defaticamento per 5/10 minuti. Questo permetterà l'aumento e la diminuzione graduale del battito cardiaco e eviterà eventuali strappi muscolari.
17. Iniziate il vostro programma lentamente e aumentate gradualmente l'intensità dell'esercizio.
18. Vi consigliamo di fare attenzione quando sollevate o spostate l'attrezzo evitando così un possibile mal di schiena. Seguite le corrette tecniche di sollevamento.
19. E' consigliabile mantenere sempre l'attrezzo pulito e privo di polvere. non utilizzare sostanze infiammabili o solventi per la pulizia.

ASSEMBLAGGIO



IMPORTANTE

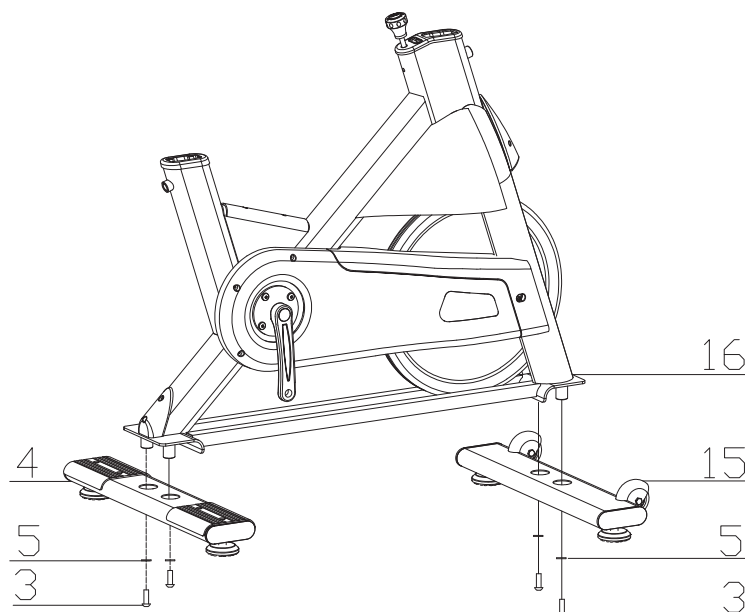
SEGUITE SCRUPolosAMENTE LE ISTRUZIONI PER L'ASSEMBLAGGIO RIPORTATE QUI DI SEGUITO. UN NON CORRETTO ASSEMBLAGGIO PUÒ ESSERE CAUSA DI MALFUNZIONAMENTO DELL'ATTREZZO E CONSEGUENTI INCIDENTI.

QUALORA MANCHINO ALCUNI ELEMENTI NECESSARI ALL'ASSEMBLAGGIO ALL'INTERNO DELLA SCATOLA, PER FAVORE CONTATTATE IL NOSTRO SERVIZIO DI ASSISTENZA. NON RIPORTATE L'ATTREZZO AL PUNTO VENDITA.

Per l'assemblaggio sono necessarie due persone. Rimuovere tutti i nastri di sicurezza e gli involucri.

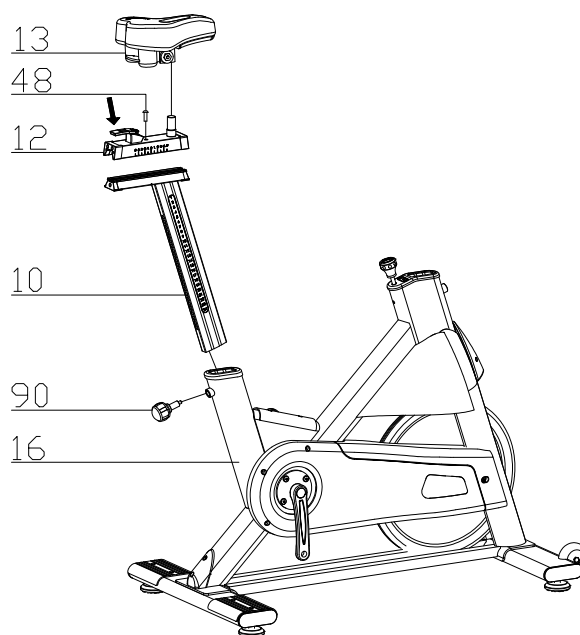
STEP 1

Montare il piede anteriore (15) al telaio (16) utilizzando dadi (3), rondelle (5).



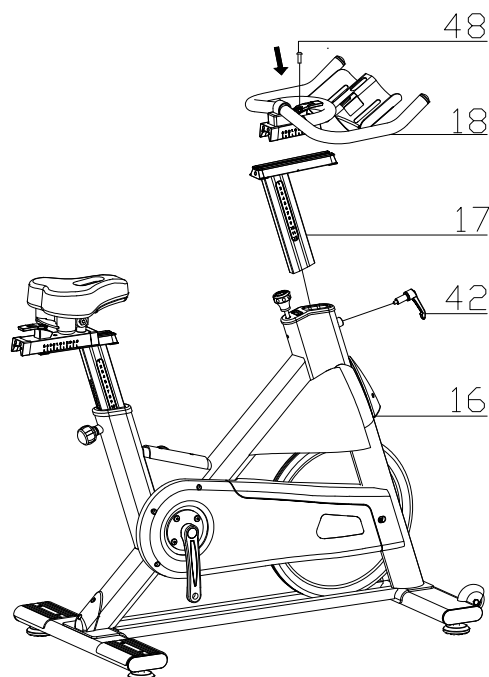
STEP 2

- Inserire il tubo sella (10) nella sede sul telaio (16).
- Infilare la slitta sella (12) nella propria sede sul tubo sella (10). Fissare quindi il bullone (48).
- Svitare la manopola di regolazione verticale della sella (90) e quindi tirarla verso l'esterno sbloccando il tubo sella, regolare quindi la sella all'altezza desiderata. Rilasciare la manopola in corrispondenza del foro e riavvitare la manopola.
- Montare la sella (13) sulla slitta sella (12). Quindi fissare le viti poste sotto alla sella.



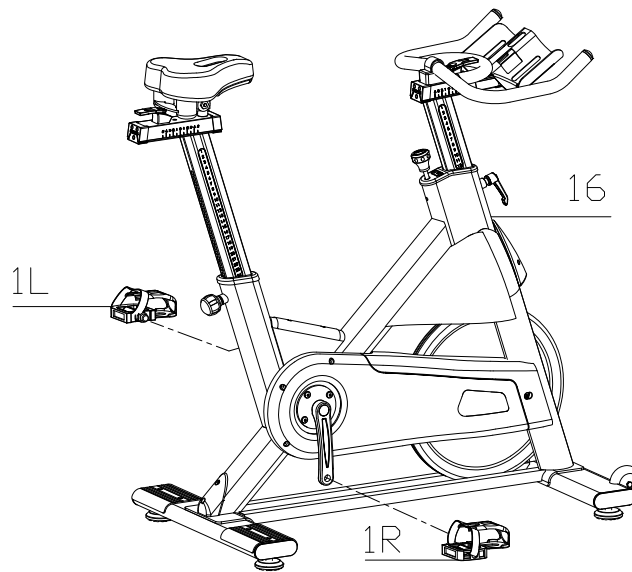
STEP 3

- Montare il tubo manubrio (17) inserendolo nella sede sul telaio (16).
- Svitare la manopola (42) e quindi tirarla verso l'esterno sbloccando il tubo manubrio, regolare quindi il tubo all'altezza desiderata. Rilasciare la manopola in corrispondenza di un foro e quindi riavvitarla.
- Montare il manubrio (18) sul tubo manubrio (17). Fissare il bullone (48).



STEP 4

- a. Fissare i pedali (1L & 1R) sulle pedivelle corrispondenti, ciascun pedale è contraddistinto da una lettera (L) per il sinistro e (R) per il destro.
- b. Prestare attenzione ad allineare correttamente le filettature in modo tale da non danneggiarle. Applicando un po' di grasso lubrificante sulle filettature sarà più agevole avvitare i pedali. Entrambi i pedali vanno avvitati verso la parte anteriore della indoor bike, quindi il pedale destro in senso orario e il pedale sinistro in senso antiorario.



OPERAZIONI PER UN UTILIZZO CORRETTO DELL'ATTREZZO

1) Prima di iniziare ad utilizzare la bike verificare che la regolazione della sella sia corretta per la propria statura. Il manubrio dovrà essere alla stessa altezza della sella.

REGOLAZIONE DEL MANUBRIO: agire sulla manopola a L posta all'innesto del tubo manubrio sul telaio e allentarla fino a poterla tirare verso l'esterno sbloccando il fissaggio. Rilasciare la leva, far scorrere il tubo manubrio in alto o in basso fino a raggiungere l'altezza desiderata, stringere nuovamente la parte zigrinata ruotando la leva in senso orario. Assicurarsi che la leva sia serrata saldamente e il tubo manubrio non si muova. Il manubrio può essere regolato anche orizzontalmente: rilasciare la leva della slitta manubrio. Far scorrere il manubrio avanti o indietro fino a regolarlo sulla posizione desiderata. Serrare la leva.

REGOLAZIONE DELLA SELLA: agire sulla manopola sul tubo sella svitandola fino a poterla tirare verso l'esterno sbloccando il fissaggio. Rilasciarla e regolare il tubo all'altezza desiderata. Stringere nuovamente la manopola avvitandola in senso orario. Assicurarsi che la leva sia serrata saldamente e il tubo sella non si muova. La sella può essere regolata anche orizzontalmente: rilasciare la leva della slitta della sella. Far scorrere la sella avanti o indietro fino a regolarla sulla posizione desiderata. Serrare la leva.



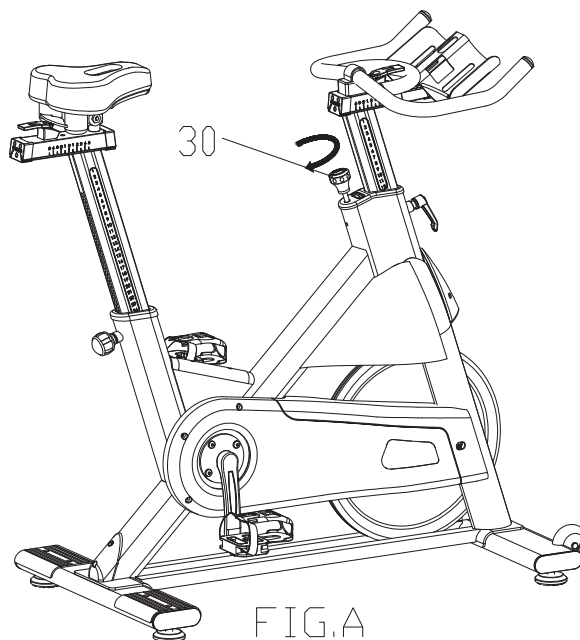
ATTENZIONE

Non regolare la posizione dei tubi oltre la linea di indicazione MAX stampata sul tubo sella e sul tubo manubrio.

2) **POSIZIONE DELLA INDOOR BIKE:** La bike deve essere posizionata su una superficie piana e omogenea. Spostarla facendola scorrere sulle ruote del piede anteriore. I piedini d'appoggio possono essere regolati per migliorare la stabilità della bike a terra.

3) REGOLAZIONE DELLA RESISTENZA E FRENO D'EMERGENZA

Regolare la resistenza dell'esercizio utilizzando l'apposita manopola (30). Svitandolo in senso antiorario lo sforzo diminuirà, avvitandolo in senso orario, lo sforzo aumenterà.



La stessa manopola che regola la resistenza della pedalata funge anche da freno di emergenza. Utilizzarla in qualsiasi situazione in cui è necessario scendere dalla bike e/o fermare la corsa del volano. Per attivare il freno di emergenza è necessario premere a fondo la manopola per la regolazione della tensione (30).

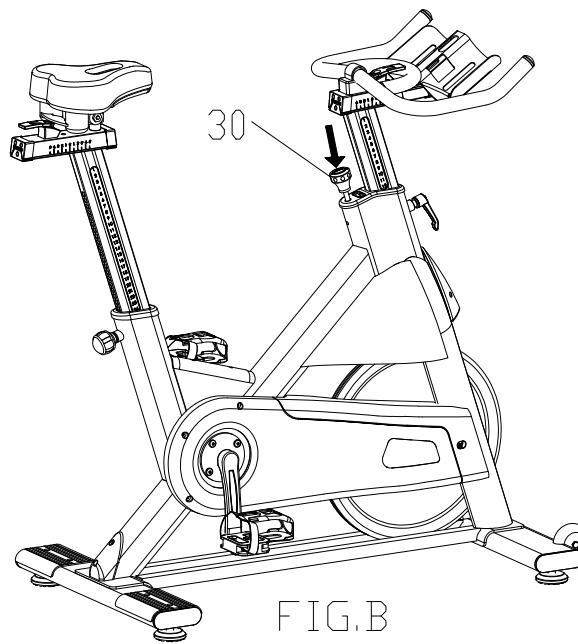


FIG.B

MANUTENZIONE

Qui di seguito le operazioni di manutenzione da effettuare con la relativa frequenza.

	GIORNALMENTE	SETTIMANALMENTE	MENSILMENTE	TRIMESTRALMENTE	ANNUALMENTE
Pulizia con un tessuto pulito e asciutto per rimuovere sudore e sporco	X				
Applicazione di lubrificante antiruggine sul tubo sella e sul tubo manubrio	X				
Controllo visivo	X				
Verifica della sicurezza del tubo manubrio e tubo sella	X				
Verifica della sicurezza della sella	X				
Rimozione la sella e pulizia del tubo		X			
Rimozione del tubo manubrio e pulizia del tubo		X			
Verifica dell'usura dei tamponi freno		X			
Verifica dell'allineamento dei tamponi freno		X			
Verifica serraggio manopole e bulloni		X			
Verifica usura degli strap dei pedali		X			

	GIORNALMENTE	SETTIMANALMENTE	MENSILMENTE	TRIMESTRALMENTE	ANNUALMENTE
Verifica delle viti delle pedivelle e riserraggio		X			
Verifica del serraggio dei pedali		X			
Verifica posizionamento magneti		X			
Applicazione olio anti ruggine sulla superficie mediana del volano			X		
Verifica del movimento centrale				X	
Ispezione del telaio					X

DEFATICAMENTO DOPO L'ALLENAMENTO

1



Rotazione della testa

Ruotare la testa a destra, allungando il lato sinistro del collo. Poi ruotare la testa indietro, allungando il mento verso il soffitto tenendo la bocca aperta. Ruotare la testa a sinistra allungando il lato destro del collo. Infine, allungare la testa in avanti verso il collo.

2



Sollevarmento spalle

Sollevarre la spalla sinistra verso l'orecchio, poi sollevare la spalla destra verso l'orecchio mentre si sta abbassando l'altra spalla.

3



Allungamento braccia

Aprire le braccia lateralmente e sollevarle finché non sono sopra la testa. Allungare il più possibile il braccio destro fino al soffitto. Ripetere la stessa operazione con il braccio sinistro.

4



Allungamento interno coscia

Sedetevi e fate toccare le piante dei piedi spingendo le ginocchia verso l'esterno. Tenete i piedi uniti il più possibile, continuando a spingere delicatamente le ginocchia verso l'esterno. Tenete la posizione per 15 secondi.

5



Toccare la punta dei piedi

Abbassatevi lentamente rilassando la schiena e le spalle fino a toccare la punta dei piedi. Cercate di allungarvi il più possibile e tenete la posizione per 15 secondi.

6



Stretching ai quadricipiti

Appoggiarsi con una mano contro il muro per mantenersi in equilibrio, con l'altra impugnare il piede sinistro e piegare la gamba fino a sentire una leggera tensione. Dopo 15 secondi cambiare gamba.

7



Allungamento arti inferiori

Estendete la gamba destra. Mettete la pianta del piede sinistro contro l'interno della coscia destra. Allungatevi verso la punta del piede il più possibile. Tenete la posizione per 15 secondi. Rilassate la gamba e ripetete l'operazione con l'altra gamba.

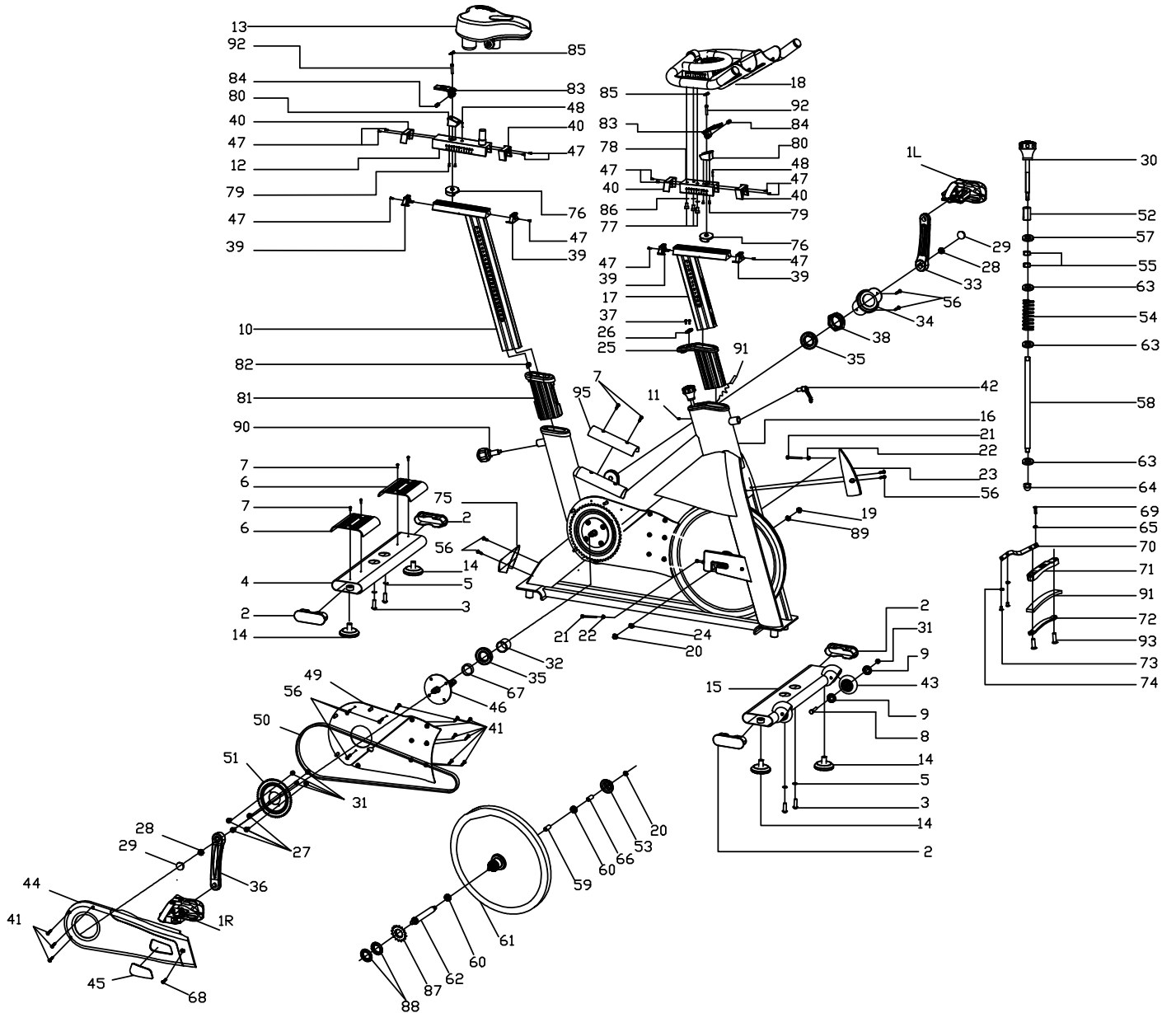
8



Allungamento polpaccio

Appoggiarsi contro un muro con la gamba sinistra di fronte alla destra e le braccia in avanti. Allungare la gamba destra tenendo il piede sinistro ben appoggiato a terra. Allungare per 15 secondi poi ripetere la stessa operazione con l'altra gamba.

ESPLOSO



LISTA DELLE PARTI

N.	DESCRIZIONE	Q.TA'
1	PEDALE	2
2	TAPPO PIEDI	4
3	BULLONE 1	4
4	PIEDE POSTERIORE	1
5	RONDELLA	4
6	COVER DECORATIVA PIEDE	2
7	BULLONE 1	6
8	BULLONE 2	2
9	CUSCINETTO	4
10	TUBO SELLA	1
11	BULLONE 8	1
12	SLITTA SELLA	1
13	SELLA	1
14	PIEDINO STABILIZZATORE	4
15	PIEDE ANTERIORE	1
16	TELAIO	1
17	TUBO MANUBRIO	1
18	MANUBRIO	1
19	DADO	1
20	DADO	2
21	BULLONE 1	2
22	DADO	2
23	COVER DECORATIVA ANTERIORE	1
24	RONDELLA	1
25	GUARNIZIONE	1
26	GUARNIZIONE	1

N.	DESCRIZIONE	Q.TA'
27	BULLONE 1	4
28	MAGNETI FRENO	1
29	TAPPO PEDIVELLA	2
30	MANPOLA	1
31	DADO	6
32	TUBO DI FISSAGGIO	1
33	PEDIVELLA SINISTRA	1
34	COVER PEDIVELLA	1
35	CUSCINETTO	2
36	PEDIVELLA DESTRA	1
37	BULLONE 2	2
38	DADO	1
39	TAPPO	4
40	COVER	4
41	BULLONE 6	10
42	MANOPOLA A L	1
43	RUOTA DI TRASPORTO	2
44	CARTER ESTERNO	1
45	COVER CATENA PICCOLO	1
46	PERNO MOVIMENTO CENTRALE	1
47	BULLONE 7	12
48	BULLONE 8	2
49	CARTER INTERNO	1
50	CATENA	1
51	PULEGGIA	1
52	MANICOTTO	1

N.	DESCRIZIONE	Q.TA'
53	COVER VOLANO	1
54	MOLLA 1	1
55	DADO	2
56	BULLONE 16	9
57	RONDELLA	1
58	PERNO REGOLAZIONE FRENO	1
59	TUBO DI FISSAGGIO	1
60	CUSCINETTO 6001ZZ	2
61	VOLANO	1
62	PERNO VOLANO	1
63	RONDELLA 2	3
64	DADO	1
65	RONDELLA 1	1
66	TUBO FISSAGGIO	1
67	ANELLO	1
68	BULLONE 10	1
69	BULLONE 8	1
70	PIASTRA FISSAGGIO FRENO	1
71	BLOCCO	1
72	FRENO IN FELTRO	1
73	BULLONE 14	2
74	RONDELLA	2
75	COVER	1
76	DADO	2
77	BULLONE 15	3
78	SLITTA MANUBRIO	1

N.	DESCRIZIONE	Q.TA'
79	BULLONE 1	4
80	BASE MANUBRIO	2
81	GUARNIZIONE	1
82	GOMMINO	1
83	MANOPOLA A L	2
84	MANICOTTO ROTATORIO	2
85	COVER MANOPOLA	2
86	RONDELLA	3
87	COPRI CATENA	1
88	DADO	2
89	MANICOTTO VOLANO	1
90	MANOPOLA	1
91	TAMPONE FRENO IN GOMMA	1
92	BULLONE 16	2
93	BULLONE 2	2
95	COVER DECORATIVA TELAIO	1

GARANZIA

ATTREZZI JK FITNESS

DICHIARAZIONE DI GARANZIA DEGLI ATTREZZI A MARCHIO “DIAMOND”

La presente Garanzia si intende aggiuntiva e non sostitutiva di ogni altro diritto di cui gode l'acquirente (cliente) del prodotto ed in particolare, non pregiudica in alcun modo i diritti del cliente stabiliti dalla normativa Italiana di attuazione della Direttiva 1999/44/CE.

NORME GENERALI

Durata: JK FITNESS S.r.l., a norma di quanto stabilito qui di seguito, offre ai propri clienti una Garanzia degli attrezzi per home fitness, per un periodo di 24 mesi, a partire dalla data di acquisto e/o di consegna del prodotto.

Territorialità: La presente Garanzia è efficace soltanto per prestazioni in Garanzia da rendersi sul territorio Italiano e riguarda solamente prodotti con il marchio “DIAMOND” commercializzati dalla JK FITNESS S.r.l., sul territorio italiano.

Validità: Lo scontrino fiscale e/o la fattura di acquisto e/o il DDT di consegna del prodotto al cliente, sono gli unici documenti che danno diritto alle prestazioni oggetto della presente Garanzia e dovranno essere esibiti all'atto della richiesta di intervento, insieme al certificato di Garanzia originale JK FITNESS, debitamente compilato. JK FITNESS S.r.l. si riserva il diritto di rifiutarsi di adempiere alle obbligazioni oggetto della presente garanzia se le informazioni o i dati presenti sui documenti di acquisto e/o consegna del prodotto, sono stati alterati o cancellati dopo l'acquisto da parte del cliente o mancano nel momento di richiesta di intervento. Per eventuali sostituzioni di alcune parti dei componenti dell'attrezzo la Garanzia avrà una validità complessiva di 6 mesi sul pezzo sostituito.

LIMITAZIONI

JK FITNESS S.r.l. declina ogni responsabilità per eventuali danni che possano, direttamente o indirettamente, derivare a persone, animali domestici e cose in conseguenza della mancata osservanza delle istruzioni, indicazioni ed avvertenze contenute nel manuale d'uso e finalizzate a consentire il corretto montaggio ed il regolare funzionamento del prodotto.

La presente Garanzia non comprende:

- Controlli periodici o di manutenzione gratuiti oppure il risarcimento dei costi sostenuti per effettuarli.
- Riparazioni o sostituzioni gratuite o rimborso del prezzo di acquisto, relativi a prodotti che presentano malfunzionamenti causati da incuria e/o uso improprio non conforme a quanto dichiarato nel libretto d'uso che accompagna il prodotto all'atto di vendita, o a causa di fulmini, fenomeni atmosferici, sovratensioni e sovracorrenti, insufficiente od irregolare alimentazione elettrica, o uso scorretto o in contraddizione con le misure tecniche e/o di sicurezza richieste nel paese in cui viene utilizzato l'attrezzo ed il risarcimento di eventuali danni generati da tali prodotti.
- Risarcimento di danni dovuti all'insorgenza di infortuni o patologie correlate ad un uso improprio dei prodotti JK FITNESS, o comunque dipendenti da un uso diverso da quello specificato nel manuale d'uso che accompagna il prodotto all'atto dell'acquisto.
- Riparazioni o sostituzioni gratuite o rimborso del prezzo di acquisto per rimediare a malfunzionamenti derivanti da installazione del prodotto non conforme rispetto a quanto dichiarato dal manuale d'uso e installazione che accompagna il prodotto, e/o causati da interventi o modifiche al prodotto effettuate da centri di assistenza non autorizzati, effettuati senza autorizzazione da parte di JK FITNESS ed il risarcimento di eventuali danni generati da tali prodotti
- Costi di smontaggio, disinstallazione di prodotti nuovi, trovati danneggiati all'apertura dell'imballo.
- Risarcimento di danni accidentali o danni susseguenti a smarrimenti,

mancato utilizzo del prodotto, danni causati da perdita di informazioni memorizzate dal cliente in qualsiasi forma.

- Sostituzioni, riparazioni o manutenzione del prodotto e dei suoi componenti e/o accessori usurati in conseguenza al normale utilizzo dell'attrezzo.
- Risarcimento di danni causati da un uso non domestico del prodotto, o comunque da un uso per finalità diverse da quelle per le quali il prodotto è stato specificamente concepito/progettato, con particolare riferimento all'ipotesi di uso collettivo.

CONDIZIONI OFFERTE DAL SERVIZIO DI ASSISTENZA

Il cliente in possesso di un attrezzo per home fitness che manifesta un problema tecnico o un guasto (esclusi i prodotti nuovi trovati danneggiati all'apertura dell'imballo, per i quali si prega di consultare il punto successivo), attraverso una chiamata al Customer Service allo 049/9705312 potrà conoscere le modalità di intervento più appropriate, a seconda del problema riscontrato.

Per gli interventi tecnici in Garanzia, JK FITNESS valuterà la soluzione da adottare, a seconda dell'entità del difetto presentato dal prodotto. Se l'attrezzo presenta un difetto di semplice soluzione, JK FITNESS procederà con l'invio del pezzo di ricambio da sostituire, direttamente presso il domicilio del cliente. I nostri tecnici daranno tutte le indicazioni necessarie ad effettuare la riparazione. Se l'entità del difetto è considerata più rilevante, JK FITNESS procederà con il ritiro dell'attrezzo a mezzo corriere/vettore, presso il domicilio del cliente per la riparazione dell'attrezzo presso il ns. Customer Service; in alcuni casi, sarà possibile l'intervento di un tecnico autorizzato dal ns. Customer Service, direttamente presso il domicilio del cliente. Talvolta, qualora l'entità del difetto sia tale che il costo della riparazione che JK FITNESS dovrebbe sostenere, si avvicini al valore del prodotto nuovo, gli operatori di JK FITNESS valuteranno se procedere con la sostituzione del prodotto con uno identico o, nell'ipotesi che questo non fosse più in produzione, con uno di identiche caratteristiche. Decorsi 2 anni dalla data dell'acquisto, per gli interventi tecnici che richiedano il trasporto dell'attrezzo presso il nostro Customer Service le spese di trasporto saranno a totale carico del cliente. Nei casi di intervento presso il domicilio del cliente, da parte di un nostro tecnico autorizzato, il diritto di chiamata sarà a carico del cliente (€ 25,00 + IVA). JK FITNESS opera nel minor tempo possibile, compatibilmente con la disponibilità del prodotto sul mercato (nel caso di sostituzioni) o, nel caso di ricambi, con i tempi di risposta dei centri di Assistenza dei Costruttori situati fuori dal territorio nazionale. Tutti i rischi correlati al trasporto del prodotto saranno posti a carico del cliente ed in ogni caso JK FITNESS S.r.l. non risponderà di eventuali danni arrecati al prodotto o ai suoi componenti dal trasporto effettuato dal corriere/vettore. Il prodotto dovrà essere accuratamente imballato utilizzando un imballo idoneo in grado di garantire un trasporto senza danni e portato al piano terra in luogo raggiungibile dal mezzo di trasporto. Se nella sostituzione dei prodotti riparati in Garanzia, al momento della consegna, l'imballo presenta alterazioni visibili che possono far sospettare danni al materiale contenuto, il cliente deve accettare il collo, firmando il documento di trasporto apponendo la dicitura “accettato con riserva”.

Nell'ipotesi in cui un componente/prodotto risulti fuori Garanzia, verrà comunicato al cliente un preventivo di spesa per la riparazione. Nel caso di mancata accettazione del preventivo, se il prodotto si trova già presso il nostro Centro di Assistenza, saranno addebitate al cliente le spese di spedizione per il ritorno del prodotto presso il suo domicilio.

PRODOTTI TROVATI DIFETTOSI ALL'APERTURA DELL'IMBALLO

I prodotti nuovi che alla prima apertura dell'imballo originale JK FITNESS, risultino al cliente essere stati danneggiati durante il trasporto, non devono essere montati o utilizzati.

Per la gestione di questi casi i clienti devono rivolgersi direttamente al Centro di Assistenza, al numero 049/9705312. A seconda del caso, i nostri operatori provvederanno a fornire la soluzione più idonea.

RICHIESTA DI ASSISTENZA E ORDINE RICAMBI



ATTENZIONE: LA GARANZIA NON DEVE ESSERE SPEDITA

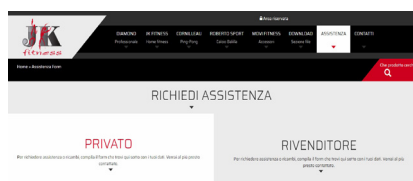
Conservare la prova d'acquisto

RICHIESTA ASSISTENZA

Grazie per aver scelto uno dei nostri prodotti!

In caso di problemi, dubbi o per qualsiasi informazione riguardante l'attrezzo, non esitate a contattare il nostro Customer Service ad assistenzaclienti@jkfitness.it, al numero 049 9705312 o via fax al numero 049 9711704. Il servizio è attivo dal lunedì al venerdì, dalle ore 8.30 alle ore 12.30 (giorni festivi esclusi).

PER RICHIEDERE ASSISTENZA o RICAMBI compila il form on line su www.jkfitness.com > Assistenza e garanzia



PRIVATO		RIVENDITORE	
Per richiedere assistenza o ricambi, compila il form che trovi qui sotto con i tuoi dati. Grazie di più perché ci aiuti.			
Cognome	<input type="text"/>	Nome	<input type="text"/>
Via	<input type="text"/>	N. Cliente	<input type="text"/>
Cap	<input type="text"/>	Città	<input type="text"/>
Prov.	<input type="text"/>	E-mail	<input type="text"/>
Telefono	<input type="text"/>		

Prima di contattare il servizio assistenza è necessario essere in possesso delle seguenti informazioni:

- i vostri dati anagrafici
- il vostro indirizzo e numero telefonico
- modello dell'attrezzo
- numero seriale (per i tapis roulant)
- scontrino fiscale o fattura d'acquisto (nel caso l'attrezzo sia ancora in garanzia)
- informazioni sul problema riscontrato o sul ricambio richiesto

Alcuni problemi presentati dall'attrezzo possono essere risolti telefonicamente dal Customer Service, si prega di non tentare alcuna riparazione prima di aver ricevuto il contatto dal Customer Service.

INFORMAZIONE AGLI UTILIZZATORI

INFORMAZIONE AGLI UTILIZZATORI



Ai sensi dell'art. 26 del Decreto Legislativo 14 marzo 2014, n. 49 "Attuazione della Direttiva 2012/19/UE sui rifiuti di apparecchiature elettriche ed elettroniche (RAEE)"

Il simbolo del cassonetto barrato, riportato sull'apparecchiatura o sulla sua confezione, indica che il prodotto alla fine della propria vita utile deve essere raccolto separatamente dagli altri rifiuti per permetterne un adeguato trattamento e riciclo. L'utilizzatore dovrà pertanto conferire gratuitamente l'apparecchiatura, giunta a fine vita, agli idonei centri comunali di raccolta differenziata dei rifiuti elettrici ed elettronici oppure riconsegnarla al rivenditore secondo le seguenti modalità:

- per apparecchiature di piccolissime dimensioni, ovvero con almeno un lato esterno non superiore a 25 cm, è prevista la consegna gratuita senza obbligo di acquisto presso i negozi con una superficie di vendita delle apparecchiature elettriche ed elettroniche superiore ai 400 mq. Per negozi con dimensioni inferiori, tale modalità è facoltativa.
- per apparecchiature con dimensioni superiori a 25 cm, è prevista la consegna in tutti i punti di vendita in modalità 1contro1, ovvero la consegna al rivenditore potrà avvenire solo all'atto dell'acquisto di un nuovo prodotto equivalente, in ragione di uno a uno.

L'adeguata raccolta differenziata per l'avvio successivo dell'apparecchiatura dismessa al riciclo, al trattamento e allo smaltimento ambientalmente compatibile contribuisce ad evitare possibili effetti negativi sull'ambiente e sulla salute e favorisce il riutilizzo, riciclo e/o recupero dei materiali di cui è composta l'apparecchiatura.

Lo smaltimento abusivo del prodotto da parte dell'utente comporta l'applicazione delle sanzioni di cui alla corrente normativa di legge.

NOTE

Diamond

PURE PROFESSIONAL



DIAMOND
è un marchio
JK FITNESS SRL
VIA MEUCCI, 27
35028 PIOVE DI SACCO
PADOVA / ITALY

tel. + 39 049 9705312
fax. + 39 049 9711704
www.jkfitness.com

assistenza@jkfitness.com

